



УКРАЇНА

(19) **UA** (11) **155675** (13) **U**
(51) МПК (2024.01)
A41D 13/00
A41D 15/00
A62B 17/00

НАЦІОНАЛЬНИЙ ОРГАН
ІНТЕЛЕКТУАЛЬНОЇ ВЛАСНОСТІ
ДЕРЖАВНА ОРГАНІЗАЦІЯ
"УКРАЇНСЬКИЙ НАЦІОНАЛЬНИЙ
ОФІС ІНТЕЛЕКТУАЛЬНОЇ
ВЛАСНОСТІ ТА ІННОВАЦІЙ"

(12) ОПИС ДО ПАТЕНТУ НА КОРИСНУ МОДЕЛЬ

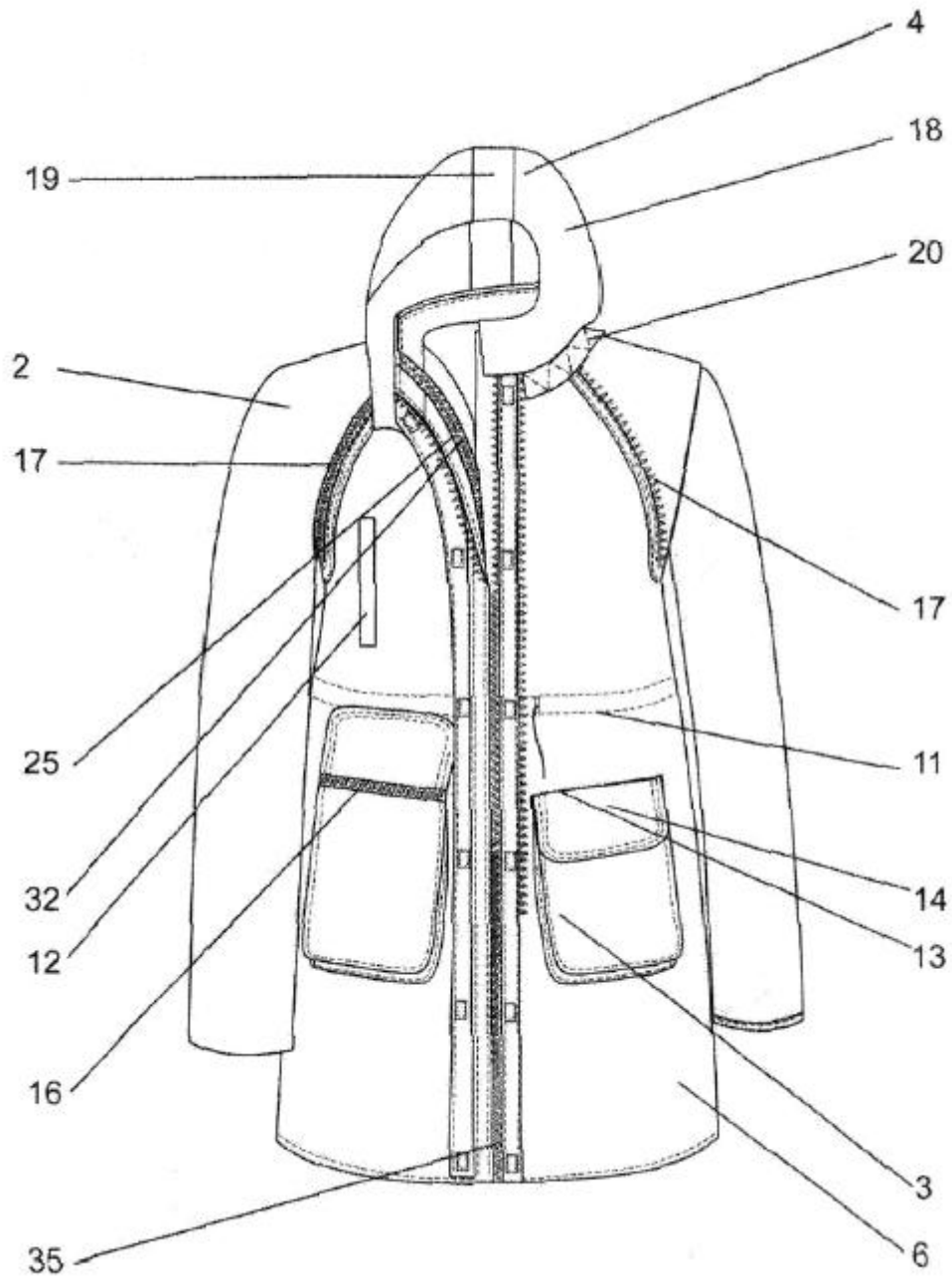
(21) Номер заявки: u 2023 03773	(72) Винахідник(и): Цимбал Богдан Михайлович (UA), Рибка Євгеній Олексійович (UA), Ладанець Тетяна Володимирівна (UA), Пахненко Олександр Володимирович (UA), Гончар Андрій Павлович (UA)
(22) Дата подання заявки: 07.08.2023	(73) Володілець (володільці): НАЦІОНАЛЬНИЙ УНІВЕРСИТЕТ ЦИВІЛЬНОГО ЗАХИСТУ УКРАЇНИ, вул. Чернишевська, 94, м. Харків, 61023 (UA)
(24) Дата, з якої є чинними права інтелектуальної власності: 28.03.2024	
(46) Публікація відомостей про державну реєстрацію: 27.03.2024, Бюл.№ 13	

(54) ТРАНСФОРМОВАНА КУРТКА

(57) Реферат:

Трансформована куртка складається з верхньої та нижньої утепленої курток, кожна з яких складається зі зшитих пілочок, спинки, центральної тасьми-блискавки; двох рукавів, верхня куртка складається з капюшона, кишень із захисним клапаном. Кожна із курток містить комір-стійку, виконані двосторонніми з комбінації кількох матеріалів, різних за кольором і фактурою, верхня куртка складається з жилета, який містить зшиті дві внутрішні та зовнішні пілочки, внутрішню та зовнішню спинки, на половинках жилета розташована верхня кишеня з подвійним входом, яка може використовуватися як зовнішня, так і внутрішня, дві нижні прорізні кишені з подвійним входом, з внутрішньої сторони зі шпалеркою, із зовнішньої сторони із клапанами, під якими розташовані частини тасьми-блискавки для прикріплення двох додаткових знімних об'ємних кишень як зовнішніх, так і внутрішніх, з кулісою вздовж талії із шнуром, який виходить з обшитих петель на половинках зовнішньої сторони; рукави виконані знімними, до кожного рукава пришито тасьму-блискавку вздовж лінії плечового шва до половинок і спинки зовнішньої сторони жилета за класичною лінією рукав-плечового шва з оздоблювальною тасьмою, що закриває край тасьми-блискавки; капюшон складається з двох бічних частин, центральної частини, смужки по горловині, на якій розташовані ґудзики для кріплення до петель, які виходять зі шва пришивання комір-стійки; центральна тасьма-блискавка закривається планками як ззовні, так і зсередини, у швах прикріплення планок закріплені тасьми-блискавки для приєднання нижньої куртки; спинка нижньої куртки складається з кокетки, центральної частини та двох бічних частин, кожна пілочка нижньої куртки складається з кокетки, двох центральних частин та двох бічних частин, кожен рукав нижньої куртки складається з верхньої та нижньої частин, обрізи нижньої куртки оброблені декоративною тасьмою, а її частини з'єднані за допомогою цієї ж тасьми.

UA 155675 U



Фиг. 7

Корисна модель належить до засобів індивідуального захисту, спецодягу працівників, і може бути використана у побутових та виробничих умовах для робіт на відкритому повітрі, в різні пори року, у тому числі для листонош та співробітників пожежно-рятувальних підрозділів Державної служби України з надзвичайних ситуацій, для підвищення ергономічних властивостей виконання різноманітних робіт, а саме: забезпечення комфорту, багатofункціональності та зменшення витрат на придбання різного одягу. Окрім цього забезпечується захист від негативної дії кліматичних факторів: вітру, дощу, снігу, низьких температур тощо. За таких умов корисна модель дозволяє зменшити дію шкідливих та небезпечних факторів на організм працюючого, при цьому розширити його функціональність.

Відомий комбінезон термозахисний для рятувальників [1], який містить передню та задню половинки з проймами, рукави, вставки під проймою, складки глибиною 4-6 см, еластичні стрічки. При цьому комбінезон має щонайменше дві складки, утворені на спинці комбінезона і закладені у нахиленому до вертикалі положенні від центру до краю, одну горизонтальну складку, утворену у нижній частині спинки над лінією талії, закладену вниз, по зовнішнім і внутрішнім згинам складок виконані фіксуючі строчки. Щонайменше дві еластичні тасьми розміщені симетрично з обох боків спинки, верхні зрізи еластичних тасьм закріплені симетрично в нахилених складках у зоні лопаток, нижні зрізи еластичних тасьм закріплені симетрично у горизонтальній складці у зоні талії.

Недоліком даної моделі комбінезона є те, що він не є універсальним та не забезпечує комфорт працюючого в різні пори року.

Також відома теплозахисна куртка [2], яка містить дві частини: теплоізоляційну і теплознімну. Теплознімна частина представлена системою кишень, виконаних з поліетилену високого тиску з низкою щільністю, що мають внутрішню і зовнішню ґратчасті стінки, у яких розміщені охолоджувальні елементи. Між теплоізоляційною і теплознімною частинами розміщений додатковий металізований променевідбивний шар. Куртка виконана із цільними лицьовою і спинною сторонами, остання з яких має подовжені бічні елементи, що фіксуються на лицьовій стороні застілками-липучками, які являють собою дві текстильні стрічки - на одній з яких є ворс, а на іншій - мікрогачки.

Недоліком даної теплозахисної куртки є те, що вбудований охолоджувальний елемент не є практичним та підвищує вартість куртки, а також вона пристосована для використання тільки в теплий період року або при підвищеній температурі робочої зони.

Як найближчий аналог вибрана куртка-трансформер [3], яка складається зі зшитих пілочок, спинки, рукавів, капюшона та підкладок, всередині яких знаходиться утеплювач, а також встановлені фіксатори для з'єднання із зовнішньою частиною у вигляді ґудзиків та/або липучок, тасьми-блискавки та/або кнопки, шнурівки та/або гачків, які являють собою центральну (внутрішню) частину, а також додатково містить кишені, які розташовані на внутрішній пілочці, та шви зшивання на нижній частині рукавів по контуру підкладок, зовнішня частина складається з пілочок, які з'єднуються центральною застібкою із захисним клапаном спинки та на яких розташовані кишені, які вкладаються у внутрішню частину, які закриваються на тасьму-блискавку та/або ґудзики, та/або липучку, та/або кнопки, та/або захисний клапан, також дана частина може складатись з натурального (шкіряного або хутряного) матеріалу, поліестеру та/або флісу, жакарду та/або вельвету, велюру та/або кашеміру, мохеру та/або сатину/фатину, плівки та/або бахромки, паеток та/або неопрену, а також може мати окрему підкладку на фіксаторі.

До недоліків прототипу можливо віднести те, що куртка не трансформується в жилет, що робить неможливим її використання в більш теплий період року на відкритому повітрі. Використання цієї куртки за різних погодних умов ускладнюється відсутністю додаткового утепленого шару. Більша кількість варіантів трансформації ускладнює капюшон, що закріплений нероз'ємно з курткою, і однакове кольорове рішення жилета-куртки.

В основу корисної моделі поставлена задача удосконалення куртки, в якій шляхом модернізації, оснований на новій сукупності та взаємозв'язку конструктивних елементів, забезпечується розширення комбінації захисних та ергономічних властивостей, а саме:

- захист працюючого від вітру, снігу, низької температури та дощу на відкритому повітрі;
- застосування в різні періоди року;
- можливість змінювати колір куртки при різних варіантах трансформації.

Поставлена задача вирішується за рахунок того, що трансформована куртка складається з верхньої та нижньої утепленої курток, кожна з яких складається зі зшитих пілочок, спинки, центральної тасьми-блискавки; двох рукавів, верхня куртка складається з капюшона, кишень із захисним клапаном, додатково кожна із курток містить комір-стійку, що виконані двосторонніми з комбінації кількох матеріалів, різних за кольором і фактурою, верхня куртка складається з

жилета, який містить зшиті дві внутрішні та зовнішні пілочки, внутрішню та зовнішню спинки, на половинках жилета розташована верхня кишеня з подвійним входом, яка може використовуватися як зовнішня, так і внутрішня, дві нижні прорізні кишені з подвійним входом, з внутрішньої сторони зі шпалеркою, із зовнішньої сторони із клапанами, під якими розташовані частини тасьми-блискавки для прикріплення двох додаткових знімних об'ємних кишень як зовнішніх, так і внутрішніх, з кулісою вздовж талії із шнуром, який виходить з обшитих петель на половинках зовнішньої сторони; рукави виконані знімними, до кожного рукава пришито тасьму-блискавку вздовж лінії плечового шва до половинок і спинки зовнішньої сторони жилета за класичною лінією рукав - плечовий шов з оздоблювальною тасьмою, що закриває край тасьми-блискавки; капюшон складається з двох бічних частин, центральної частини, смужки по горловині, на якій розташовані ґудзики для кріплення до петель, які виходять з шва пришивання коміра-стійки; центральна тасьма-блискавка закривається планками як ззовні, так і зсередини, у швах прикріплення планок закріплені тасьми-блискавки для приєднання нижньої куртки; спинка нижньої куртки складається з кокетки, центральної частини та двох бічних частин, кожна пілочка нижньої куртки складається з кокетки, двох центральних частин та двох бічних частин, кожен рукав нижньої куртки складається з верхньої та нижньої частин, обрізи нижньої куртки оброблені декоративною тасьмою, а її частини з'єднані за допомогою цієї ж тасьми.

Вказані ознаки складають суть корисної моделі, тому що вони є необхідними та достатніми для досягнення технічного результату підвищення ефективності виконання загальнопромислових робіт, у тому числі виконання аварійно-рятувальних та інших невідкладних робіт пожежним рятувальником за рахунок використання трансформованої куртки, яка призначена, як для жінок так і для чоловіків різних вікових груп і може використовуватися за різних погодних умов, завдяки використанню трансформації шляхом комбінування частин куртки шляхом поєднання частин куртки. Зокрема, це включає двосторонній жилет з утепленою нижньою курткою та без неї, з об'ємними нижніми кишнями та без них, з капюшоном та без нього; двостороння куртка з утепленою нижньою курткою та без неї з об'ємними кишнями та без них, з капюшоном та без нього; а також двостороння нижня куртка, яка може використовуватись окремо.

Суть корисної моделі пояснюється кресленнями, при цьому верхня куртка представлена на фіг. 1, нижня куртка на фіг. 2, жилет із зовнішньої сторони, без знімного кармана та капюшона (вигляд спереду і ззаду) на фіг. 3, жилет з внутрішньої сторони, без знімного кармана та капюшона (вигляд спереду і ззаду) на фіг. 4, верхня куртка з трансформованими двосторонніми рукавами з приєднаними знімними карманами (вигляд спереду з зовнішньої сторони) на фіг. 5, верхня куртка з трансформованими двосторонніми рукавами з приєднаними знімними карманами (вигляд спереду з внутрішньої сторони) на фіг. 6, верхня куртка з зовнішньої сторони з приєднаною нижньою курткою, правим рукавом, капюшоном та карманами на фіг. 7, жилет з зовнішньої сторони з капюшоном та нижньою курткою (вигляд спереду і ззаду) на фіг. 8, де: 1 - жилет; 2 - знімні рукави верхньої куртки; 3 - знімні кишені верхньої куртки; 4 - капюшон верхньої куртки; 5 - нижня куртка; 6 - зовнішні пілочки верхньої куртки; 7 - зовнішня спинка верхньої куртки; 8 - внутрішні пілочки верхньої куртки; 9 - внутрішня спинка верхньої куртки; 10 - комір-стійка верхньої куртки; 11 - куліса з шнуром верхньої куртки; 12 - верхня кишеня верхньої куртки; 13 - нижні прорізні кишені верхньої куртки; 14 - клапан нижньої прорізної кишені верхньої куртки; 15 - шпалерка верхньої куртки; 16 - тасьма-блискавка нижньої прорізної кишені верхньої куртки; 16 - тасьма-блискавка рукава верхньої куртки; 18 - бічні частини капюшона; 19 - центральна частина капюшону; 20 - смужка капюшона; 21 - петлі кріплення капюшона; 22 - центральна тасьма-блискавка верхньої куртки; 23 - внутрішня планка верхньої куртки; 24 - зовнішня планка верхньої куртки; 25 - тасьми-блискавки для кріплення верхньої та нижньої курток; 26 - спинка нижньої куртки; 27 - пілочки нижньої куртки; 28 - рукав нижньої куртки; 29 - комір-стійка нижньої куртки; 30 - кокетка спинки нижньої куртки; 31 - центральна частина спинки нижньої куртки; 32 - бічні частини спинки нижньої куртки; 33 - кокетки пілочок нижньої куртки; 34 - центральні частини пілочок нижньої куртки; 35 - бічні частини пілочок нижньої куртки; 36 - верхня частина рукава нижньої куртки; 37 - нижня частина рукава нижньої куртки; 38 - центральна тасьма-блискавка нижньої куртки.

Жилет складається з зовнішніх двох пілочок 6, спинки 7, внутрішніх двох пілочок 8, спинки 9 та коміра-стійки 10 (фіг. 3 та фіг. 4). Для регулювання прилягання по лінії талії зроблена куліса з шнуром 11 (фіг. 3, 4 та 7), який виходить з обтягнутих петель на зовнішніх піл очках 6 (фіг. 3, 4 та 7) жилета 1. Зовнішні пілочки 6 мають одну верхню кишеню 12 та дві симетрично розташовані нижні прорізні кишені 13 (фіг. 3, 4 та 7), зроблені з можливістю доступу до кишені як з зовнішньої, так і з внутрішньої сторони. Нижня кишеня 13 з клапаном 14 з зовнішньої сторони та зі шпалеркою 15 (фіг. 3, 4 та 7) з внутрішньої сторони. Під клапаном 14 пришита

частина тасьми-блискавки 16 (фіг. 7), призначена для прикріплення знімної об'ємної кишені 3 (фіг. 1 та 7) таким чином, щоб була можливість прикріпити кишеню як з зовнішньої, так і з внутрішньої сторони.

На зовнішній пілочці 6 ззовні верхньої куртки вздовж класичної лінії пройми рукава нашита частина блискавки 17 (фіг. 3 та 7), призначена для прикріплення знімних рукавів 2 (фіг. 1 та 7). Відповідна частина тасьми-блискавки 17 (фіг. 1 та 7) пришита до рукава вздовж лінії плечового шва.

Капюшон 4 (фіг. 1 та фіг. 7) складається з двох бічних частин 18 і однієї центральної частини 19, а також полоски по горловині 20 (фіг. 7), виконаної відповідно до форми горловини. На полосці 20 розташовані гудзики, що дозволяють прикріпити капюшон до горловини жилета за допомогою відповідних петель 21 (фіг. 3, 4), які виходять зі шва пришивання коміра-стійки 10 (фіг. 3) жилета 1.

Жилет застібається на центральну тасьму-блискавку 22 (фіг. 8), закриту планками 23 (фіг. 3) та 24 (фіг. 4) як ззовні, так і зсередини. У швах прикріплення планок закріплені тасьми-блискавки 25 (фіг. 3, 4, 7 та 8), які призначені для приєднання нижньої куртки.

Нижня куртка 5 (фіг. 2) складається зі спинки 26, двох пілочок 27, двох рукавів 28 та комір-стійка 29. Спинка складається з кокетки 30, центральної частини 31 та двох бічних частин 32. Кожна пілочка складається з кокетки 33, двох центральних частин 34 та двох бічних частин 35. Кожен рукав складається з верхньої 36 та нижньої 37 частин. Нижня куртка має центральне застібання на тасьму-блискавку 38 (фіг. 2). Конструкція двосторонньої нижньої куртки дозволяє носити її як самостійний елемент або приєднувати як підкладку до верхньої куртки з обох сторін. Обрізи нижньої куртки оброблені декоративною тасьмою, а її частини з'єднані за допомогою цієї ж тасьми, що дозволяє мати однаковий вигляд швів як ззовні, так і зсередини нижньої куртки.

При зміні погодних умов, трансформована куртка може бути перетворена наступним чином. До жилета 1 за допомогою блискавки 17 приєднуються знімні рукави 2 (фіг. 5).

З'єднання верхньої та нижньої куртки відбувається за допомогою блискавки 38 на нижній куртці та блискавки 25, закріпленої в швах прикріплення планок 23 та 24 жилета (фіг. 3, 4, 7 та 8). При цьому нижню куртку можна приєднати до верхньої як ззовні, так і зсередини жилета, що дозволяє носити верхню куртку двосторонньою навіть з приєднаною нижньою курткою.

Для різноманітності виробу застосовується трансформація шляхом вивертання та надягання рукава 2 (фіг. 5 та 6) внутрішньою стороною назовні. При цьому одна частина застібки тасьми-блискавки 17 (фіг. 5) пришита симетрично до пройми від горловини спинки до горловини пілочки, а інша - по скату рукава, що дозволяє вивернуті рукава перевернути внутрішньою стороною, поміняти правий з лівим рукавом і приєднати до жилета внутрішньою стороною.

Таким чином, конструкція корисної моделі є економічною та технологічною з точки зору матеріальних та працевитрат. Заявлена корисна модель дозволяє розширити діапазон теплоізоляційних властивостей виробу з урахуванням кліматичних умов, підвищити зручність в експлуатації куртки для споживача, зменшити витрати на придбання курток з різними теплоізоляційними властивостями за рахунок комбінування частин куртки, а також забезпечити захист від опадів, низької температури повітря, вітру, в різні періоди року.

Джерела інформації:

1. Пат. 121472 Україна, МПК А62В 17/00, А41D 13/00. Комбінезон термозахисний для рятувальників / Полька Т.О., Присяжнюк В.В., Крутоголов М.М., Пірковський О.В., Колосніченко М.В., Кропивницький В.С.; заявник та патентовласник Український науково-дослідний інститут цивільного захисту. № u201705338; заявка 31.05.2017, опубл. 11.12.2017, Бюл. № 23.

2. Пат. 65531 Україна, МПК А62В 17/00. Теплозахисна куртка / Колеснікова В.В., Костенко В.К., Зав'ялова О.Л.; заявник та патентовласник Донецький національний технічний університет. № u2011050806; заявка 10.05.2011, опубл. 12.12.2011, Бюл. № 23.

3. Пат. 148221 Україна, МПК А41D 1/00. Куртка-трансформер / Дударева В.М.; заявник та патентовласник Дударева В.М. № u202007059; заявка 03.11.2020, опубл. 22.07.2020, Бюл. № 29. 6с.

ФОРМУЛА КОРИСНОЇ МОДЕЛІ

Трансформована куртка, що складається з верхньої та нижньої утепленої курток, кожна з яких складається зі зшитих пілочок, спинки, центральної тасьми-блискавки; двох рукавів, верхня куртка складається з капюшона, кишень із захисним клапаном, яка **відрізняється** тим, що кожна із курток містить комір-стійку, виконані двосторонніми з комбінації кількох матеріалів, різних за кольором і фактурою, верхня куртка складається з жилета, який містить зшиті дві

внутрішні та зовнішні пілочки, внутрішню та зовнішню спинки, на половинках жилета розташована верхня кишеня з подвійним входом, яка може використовуватися як зовнішня, так і внутрішня, дві нижні прорізнi кишені з подвійним входом, з внутрішньої сторони зі шпалеркою, із зовнішньої сторони із клапанами, під якими розташовані частини тасьми-блискавки для прикріплення двох додаткових знімних об'ємних кишень як зовнішніх, так і внутрішніх, з кулісою вздовж талії із шнуром, який виходить з обшитих петель на половинках зовнішньої сторони; рукави виконані знімними, до кожного рукава пришито тасьму-блискавку вздовж лінії плечового шва до половинок і спинки зовнішньої сторони жилета за класичною лінією рукав-плечового шва з оздоблювальною тасьмою, що закриває край тасьми-блискавки; капюшон складається з двох бічних частин, центральної частини, полоски по горловині, на якій розташовані ґудзики для кріплення до петель, які виходять зі шва пришивання коміра-стійки; центральна тасьма-блискавка закривається планками як ззовні, так і зсередини, у швах прикріплення планок закріплені тасьми-блискавки для приєднання нижньої куртки; спинка нижньої куртки складається з кокетки, центральної частини та двох бічних частин, кожна пілочка нижньої куртки складається з кокетки, двох центральних частин та двох бічних частин, кожен рукав нижньої куртки складається з верхньої та нижньої частин, обрізи нижньої куртки оброблені декоративною тасьмою, а її частини з'єднані за допомогою цієї ж тасьми.

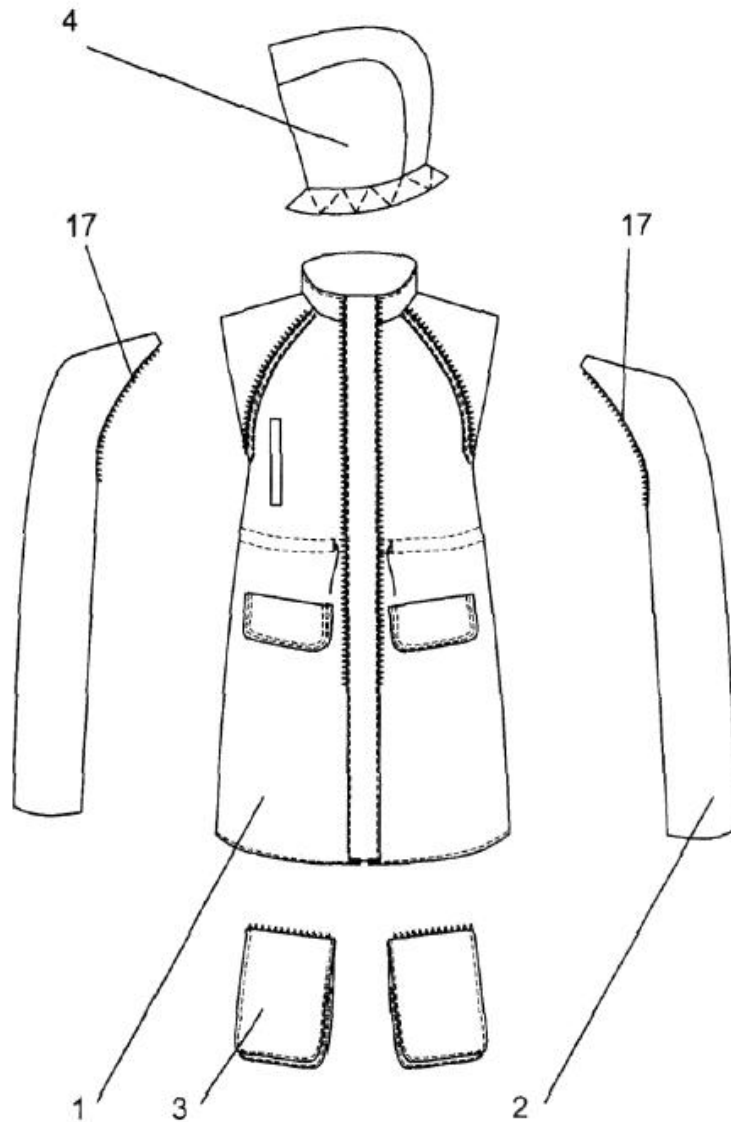
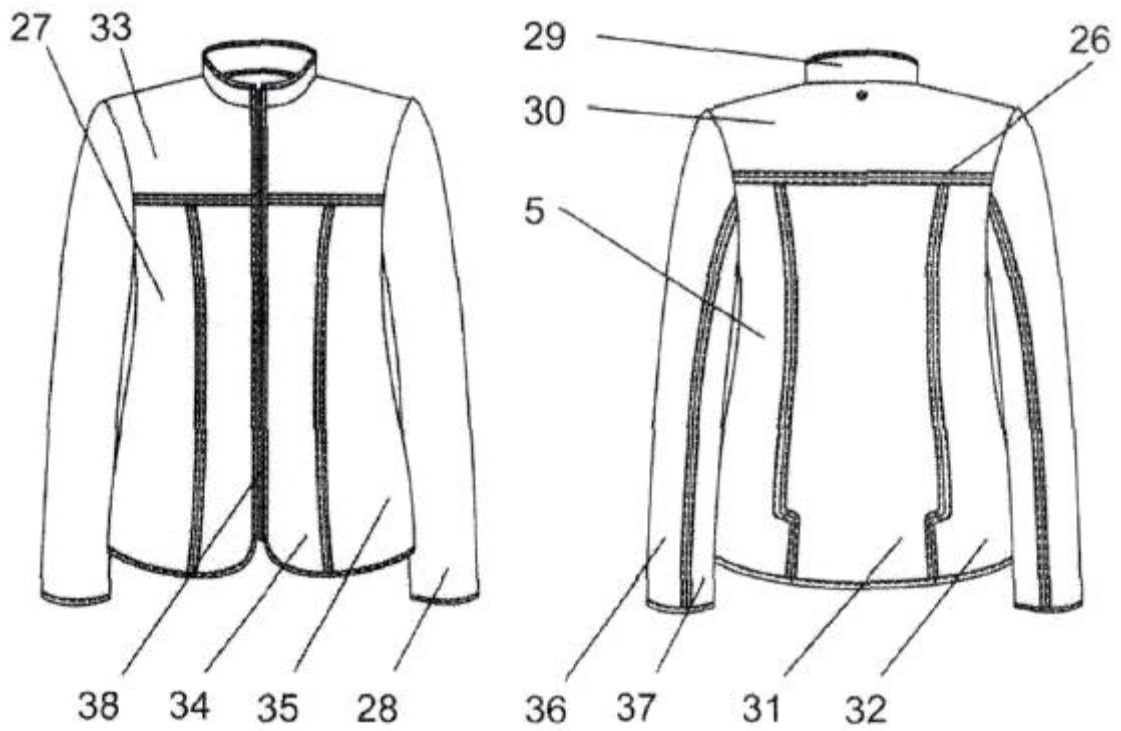
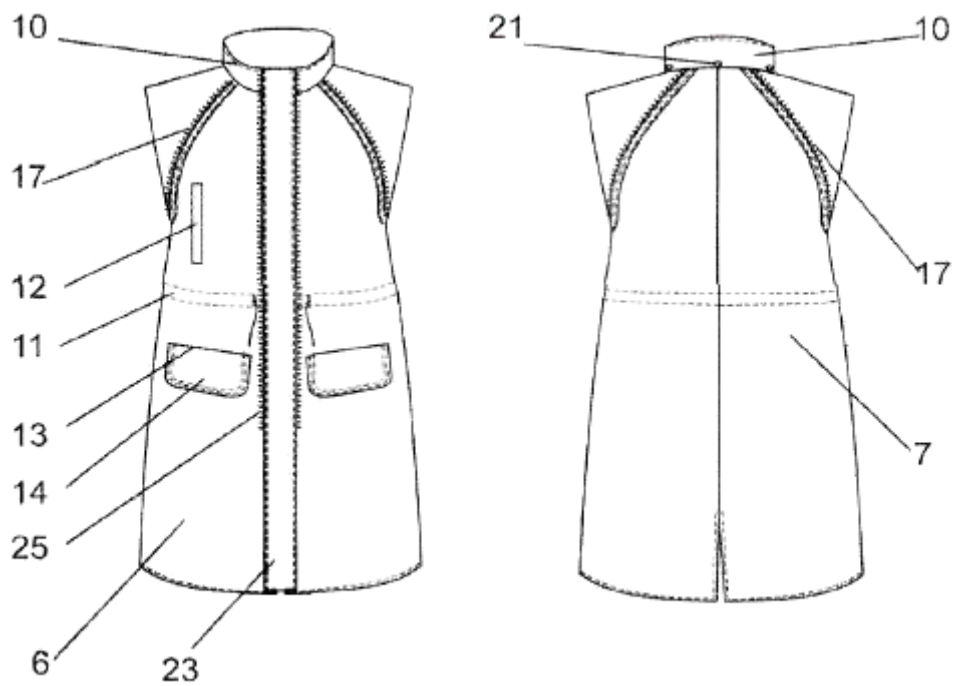


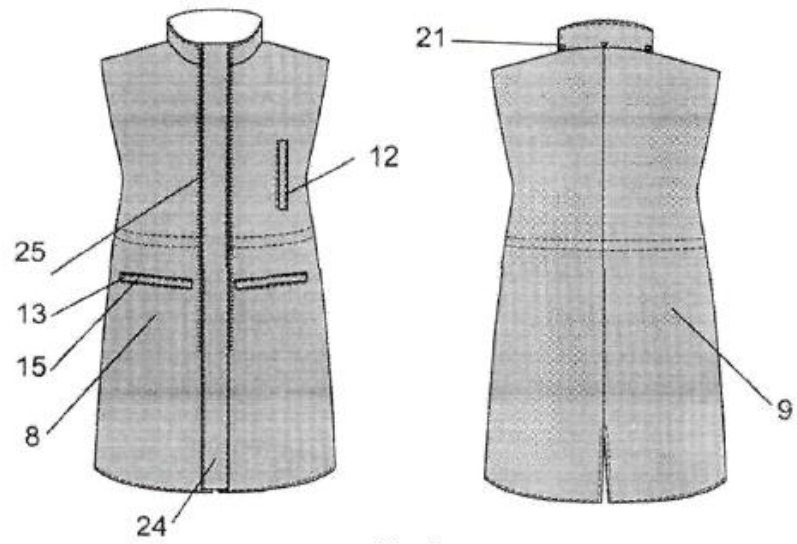
Fig. 1



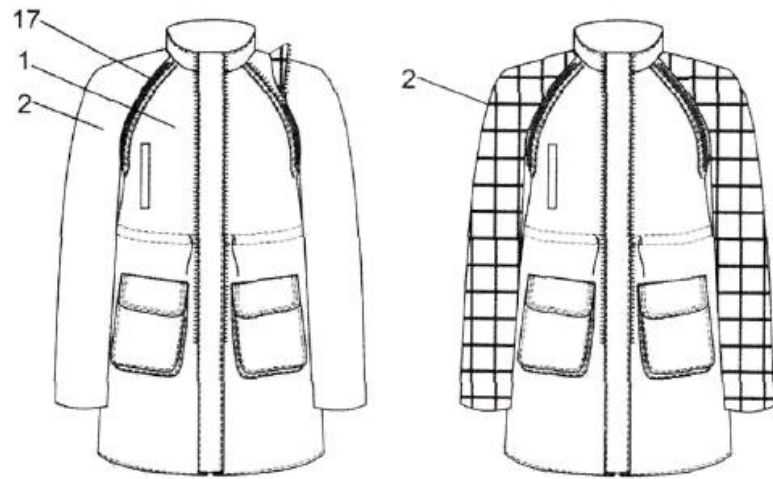
Фиг. 2



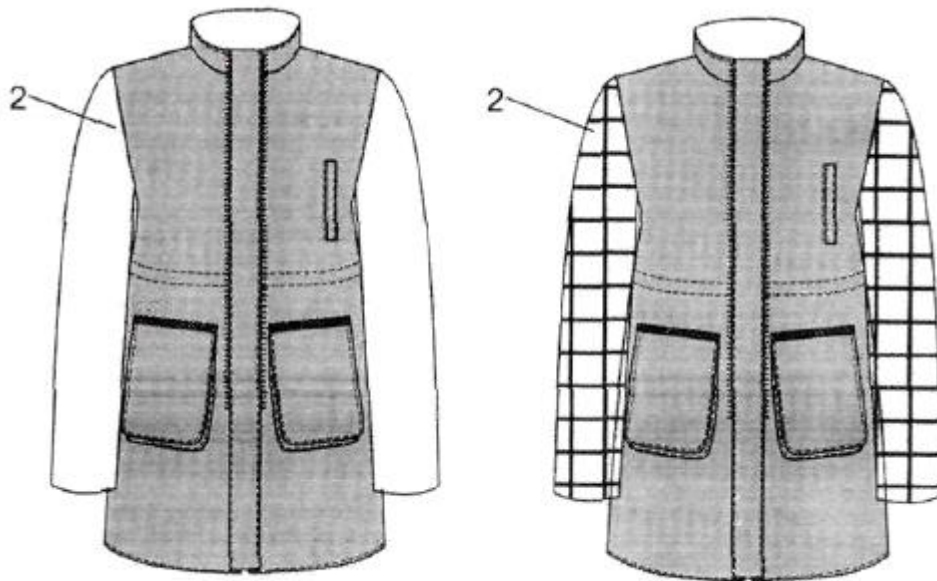
Фиг. 3



Фиг. 4



Фиг. 5



Фиг. 6

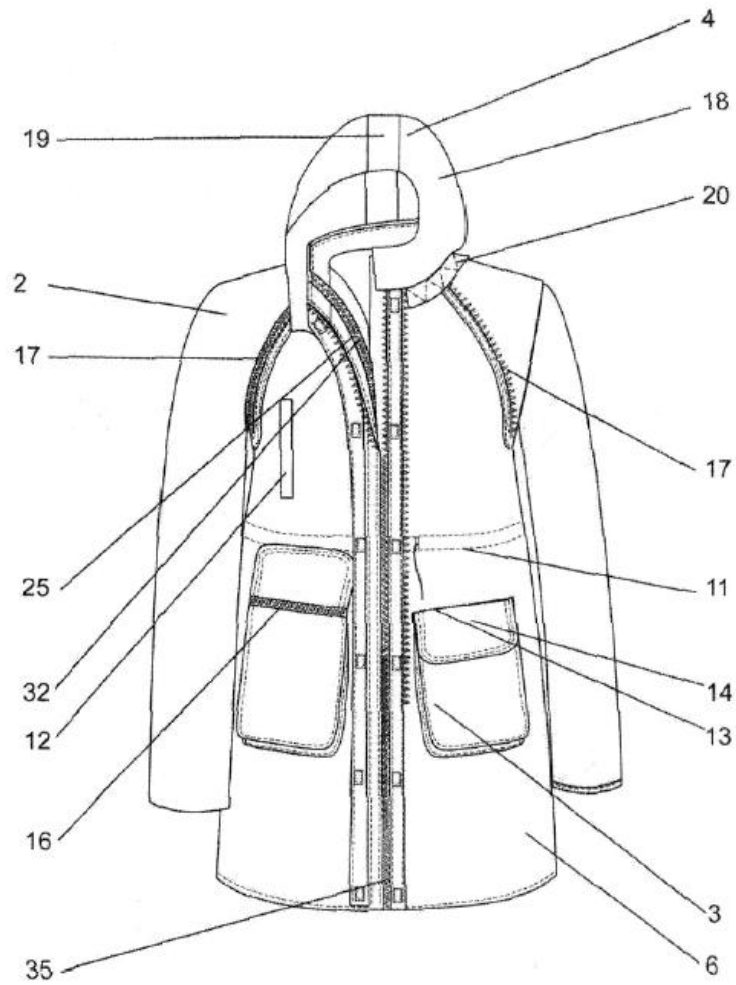


Fig. 7

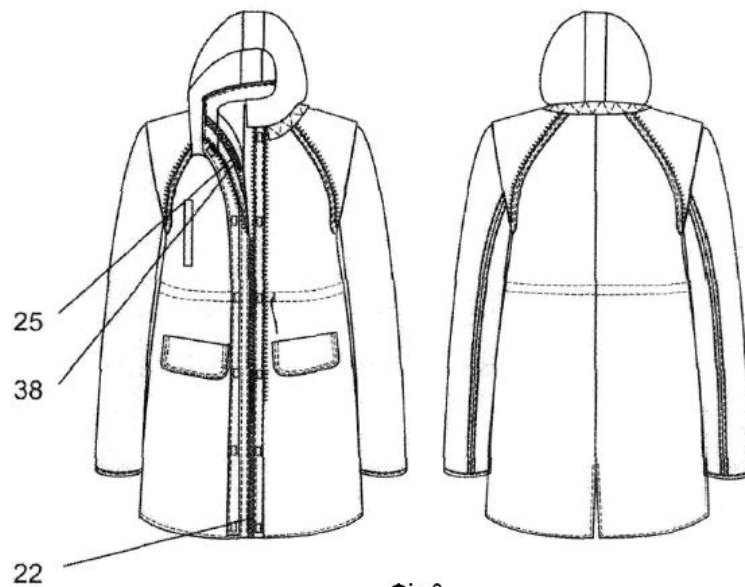


Fig. 8